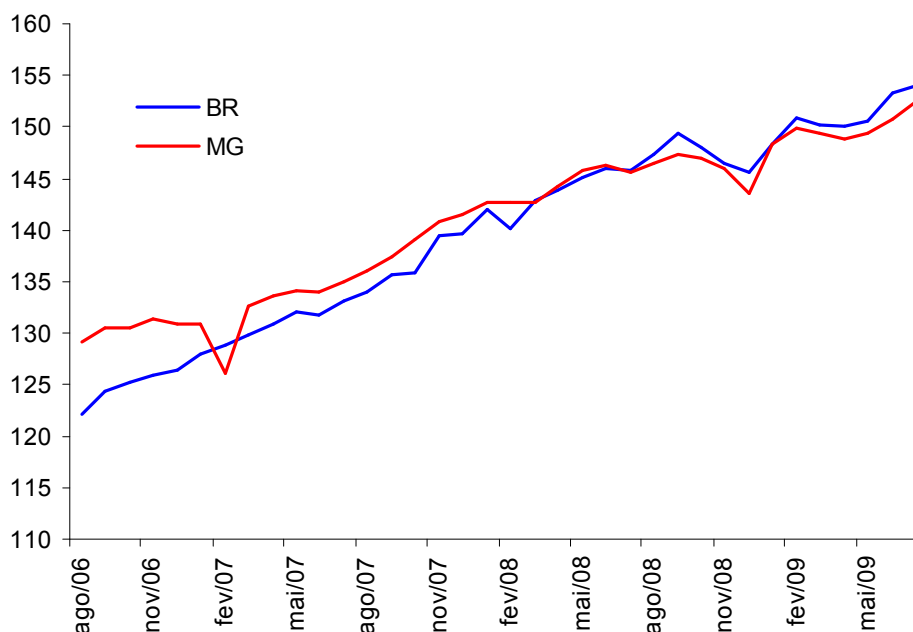


Belo Horizonte, setembro de 2009

PESQUISA MENSAL DO COMÉRCIO
Mês de referência: julho/2009

1. Dados dessazonalizados da Pesquisa Mensal do Comércio (PMC) mostram que, na passagem de junho para julho, houve crescimento de 1,2% no comércio varejista mineiro. Esta alta foi maior do que a observada no Brasil, de 0,5%.
2. Como mostra o gráfico 1, o comércio varejista voltou a mostrar tendência de crescimento, na margem, após certa acomodação entre os meses de março e maio. Na comparação a dezembro de 2008, o comércio varejista apresentou crescimento de 6,2% em Minas Gerais e 5,7% no país.

GRÁFICO 1 – VOLUME DE VENDAS NO COMÉRCIO VAREJISTA COM AJUSTE SAZONAL
BRASIL E MINAS GERAIS –2006-2009
(BASE: 2003 = 100)



Fonte: Dados básicos: Instituto Brasileiro de Geografia e Estatística (IBGE), Pesquisa Mensal do Comércio (PMC)

3. A tabela 1 compara o desempenho do comércio varejista mineiro ao nacional e ao observado nos demais estados das regiões Sudeste e Sul.

**TABELA 1 - VOLUME DE VENDAS NO COMÉRCIO VAREJISTA – INDICADORES SELECIONADOS
BRASIL E ESTADOS DAS REGIÕES SUL E SUDESTE – JULHO DE 2009
(%)**

ESPECIFICAÇÃO	BRASIL	MINAS GERAIS	ESPÍRITO SANTO	RIO DE JANEIRO	SÃO PAULO	PARANÁ	SANTA CATARINA	RIO GRANDE DO SUL
Mês / mês anterior (1)	0,5	1,2	1,8	0,8	0,6	-0,7	-0,7	0,4
Mensal (2)	5,9	5,5	-2,6	4,6	8,0	3,9	5,9	4,2
Acumulado no ano (3)	4,7	3,4	-3,4	4,6	6,5	4,4	6,0	1,0
Acumulado em 12 meses (4)	5,8	4,1	0,3	5,1	8,2	5,4	5,8	2,0

Fonte: Dados básicos: Instituto Brasileiro de Geografia e Estatística (IBGE), Pesquisa Mensal do Comércio (PMC)

(1) Com ajuste sazonal. (2) Variação mensal do mês de referência em relação a igual mês do ano anterior. (3) Variação acumulada do período de referência em relação a igual período do ano anterior. (4) Últimos 12 meses em relação ao período de 12 meses imediatamente anterior.

4. Paraná e Santa Catarina foram os únicos estados das regiões Sul e Sudeste a apresentar queda no comércio varejista, na comparação com o mês anterior. O Espírito Santo apresentou a maior taxa (1,8%), seguido por Minas Gerais (1,2%).
5. Em relação a julho de 2008, o comércio varejista apresentou alta de 5,5% em Minas Gerais e 5,9% no país. O Espírito Santo foi o único estado a apresentar resultado negativo (-2,6%).
6. Nos sete primeiros meses do ano, na comparação com o mesmo período de 2008, Minas Gerais apresentou alta de 3,4%. Destaque para o comércio varejista paulista (6,5%) e catarinense (6,0%). Novamente, apenas o Espírito Santo apresentou retração (-3,4%). No país, o crescimento foi de 4,7%.
7. No indicador acumulado em 12 meses, o comércio varejista mineiro apresentou alta de 4,1%, o que significa uma desaceleração em relação a junho, quando a taxa ficou em 4,5%. No país, o indicador passou de 6,2% em junho para 8,8% em julho. Desde outubro de 2008, a taxa de crescimento acumulada em 12 meses apresenta contínua desaceleração.
8. A tabela 2, a seguir, resume as informações a respeito do desempenho em Minas Gerais, em relação ao mesmo mês do ano anterior, de cada uma das atividades que compõem o comércio varejista ampliado.¹

**TABELA 2 - COMÉRCIO VAREJISTA AMPLIADO - MINAS GERAIS – JULHO DE 2009
(%)**

ESPECIFICAÇÃO	TAXA MENSAL (1)	PARTICIPAÇÃO (2)	CONTRIBUIÇÃO (3)
Comércio varejista ampliado	1,8	100,0	100,0
Combustíveis e lubrificantes	-0,9	14,2	-5,7
Hipermerc., supermerc., prod. alimentícios, bebidas e fumo	8,4	33,5	125,3
Tecidos, vestuário e calçados	-5,3	4,6	-10,9
Móveis e eletrodomésticos	-0,1	6,5	-0,3
Art. farmacêuticos, médic., ortopéd., de perfumaria e cosméticos .	16,7	3,7	27,7
Livros, jornais, revistas e papelaria	1,1	1,1	0,5
Equip. e mat. para escritório, informática e comunicação	44,4	0,6	12,0
Outros artigos de uso pessoal e doméstico	6,1	2,6	7,1
Veículos, motocicletas, partes e peças	-5,1	26,7	-60,1
Material de construção	1,5	6,5	4,4

Fonte: Dados básicos: Instituto Brasileiro de Geografia e Estatística (IBGE), Pesquisa Mensal do Comércio (PMC)

(1) Mês de referência em relação ao mesmo mês do ano anterior. (2) Estimada pelo autor com base nos dados da PMC. (3) Para a formação da taxa mensal do comércio varejista ampliado.

9. Em Minas Gerais, o comércio varejista ampliado apresentou alta de 1,8% na comparação com julho de 2008. Para este resultado contribuíram positivamente seis dos dez segmentos do comércio, com

¹ Inclui, além das atividades contempladas no comércio varejista, *veículos, motocicletas, partes e peças e materiais de construção*. A primeira seção deste boletim (itens 1 a 6) não trabalha com o comércio varejista ampliado porque não há informações com ajuste sazonal para o mesmo em Minas Gerais.

destaque para *hipermercados, supermercados, produtos alimentícios, bebidas e fumo* (8,4%), que foi o grande responsável pelo fato de a taxa ter ficado positiva. Em sentido contrário, exerceram pressão negativa os setores *combustíveis e lubrificantes* (-0,9%), *tecido, vestuário e calçados* (-5,3%), *móveis e eletrodomésticos* (-0,1%) e *veículos, motocicletas, partes e peças* (-5,1%).

10. O crescimento de 1,8% em julho, na comparação ao mesmo mês de 2008, se dá após altas de 9,7% em junho e 1,2% em maio. É interessante notar que o mesmo padrão se verificou nos três meses anteriores: o forte crescimento de 9,0% em março seguiu o resultado de 0,8% em fevereiro e foi acompanhado em seguida por alta de 0,1% em abril. Percebe-se que, no primeiro semestre, os resultados do comércio varejista ampliado foram bastante influenciados pela redução do IPI sobre *veículos* e, em particular, pelas incertezas sobre a sua prorrogação, que se manifestaram nos meses de março e junho. Nestes dois meses, a atividade *veículos, motocicletas, partes e peças* cresceu 25,8% e 22,6%, respectivamente.
11. A atividade *hipermercados, supermercados, alimentos, bebidas e fumo* exerceu a maior contribuição para a formação da taxa global do comércio varejista ampliado, o que se deve tanto ao crescimento de 8,4%, acima da média, quanto a sua participação expressiva no total da atividade. O aumento das vendas pode ser explicado pelo crescimento da massa salarial, pela estabilidade relativa dos preços dos produtos deste segmento, e pelo fato de bens alimentares serem de primeira necessidade, não tendo sua demanda fortemente afetada pela maior cautela dos consumidores.
12. Por fim, o gráfico 2 apresenta a evolução das taxas mensal e acumulada em 12 meses para Minas Gerais, entre julho de 2006 e julho de 2009, para o comércio varejista ampliado e as atividades que o compõem.

GRÁFICO 2-A – VOLUME DE VENDAS NO COMÉRCIO VAREJISTA AMPLIADO, POR ATIVIDADES, TAXAS DE CRESCIMENTO MENSAL E ACUMULADA DE 12 MESES (1)
MINAS GERAIS – JULHO: 2006-2009

(Continua)

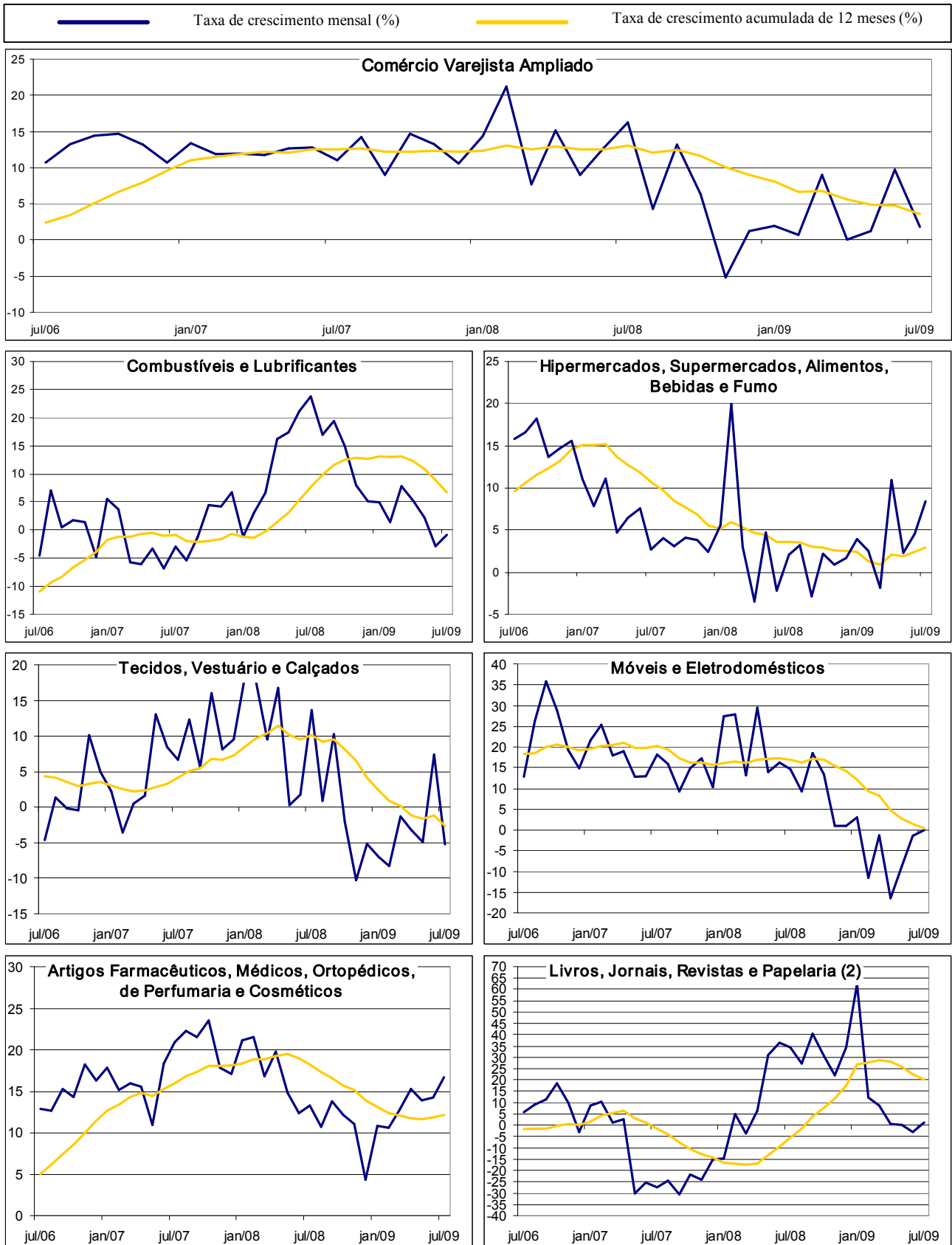
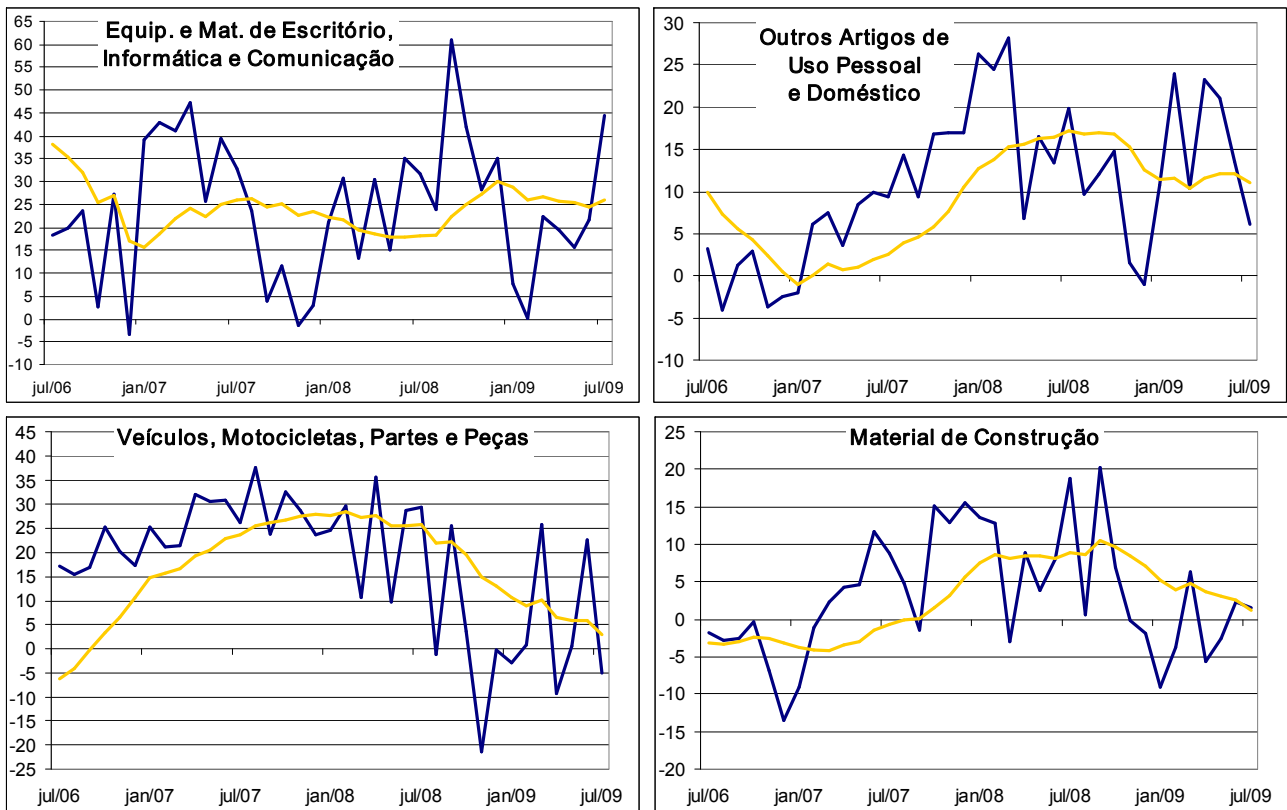


GRÁFICO 2-B – VOLUME DE VENDAS NO COMÉRCIO VAREJISTA AMPLIADO, POR ATIVIDADES, TAXAS DE CRESCIMENTO MENSAL E ACUMULADA DE 12 MESES (1)
MINAS GERAIS – JULHO: 2006- 2009

(Conclusão)



Fonte: Dados básicos: Instituto Brasileiro de Geografia e Estatística (IBGE), Pesquisa Mensal do Comércio (PMC)

(1) Taxas de crescimento mensal: em relação ao mesmo mês do ano anterior; Taxas de crescimento acumuladas de 12 meses: média dos últimos 12 meses sobre os 12 meses imediatamente anteriores. (2) Os resultados do setor *livros, jornais, revistas e papeleria* devem ser vistos com cautela, pois recentemente houve um problema com a amostra deste setor em Minas Gerais.

GOVERNO DO ESTADO DE MINAS GERAIS
GOVERNADOR
Aécio Neves da Cunha

SECRETARIA DE ESTADO DE PLANEJAMENTO E GESTÃO
SECRETÁRIA
Renata Maria Paes de Vilhena

FUNDAÇÃO JOÃO PINHEIRO
PRESIDENTE
Afonso Henriques Borges Ferreira

CENTRO DE ESTATÍSTICA E INFORMAÇÕES
DIRETORA
Laura Maria Irene De Michelis Mendonça

COORDENADORA EXECUTIVA
Maria Helena Magnavaca de Alencar

ASSESSORIA DE COMUNICAÇÃO SOCIAL
ASSESSORA-CHEFE
Olívia Bittencourt

FICHA TÉCNICA

ELABORAÇÃO
Pedro Henrique da Silva Castro

PRODUÇÃO EDITORIAL
Jussara Maria Januzzi

PROJETO GRÁFICO E EDITORAÇÃO ELETRÔNICA
João Bosco Assunção

JORNALISTA RESPONSÁVEL
Irene de Fátima Felipe

É permitida a reprodução dos dados publicados, desde que citada a fonte.

CONTATOS E INFORMAÇÕES

FUNDAÇÃO JOÃO PINHEIRO

CENTRO DE ESTATÍSTICA E INFORMAÇÕES (CEI)

Alameda das Acácias, 70 – Bairro São Luís / Pampulha
CEP: 31275-150 - Belo Horizonte - Minas Gerais
Telefones: (31) 3448-9719 / 3448-9479
Fax: (31) 3448-9480
www.fjp.mg.gov.br - e-mail: cei.ndi@fjp.mg.gov.br

SINAIS CONVENCIONAIS

- ... Dado numérico não-disponível.
- .. Não se aplica dado numérico.
- Dado numérico igual a zero não resultante de arredondamento.

