

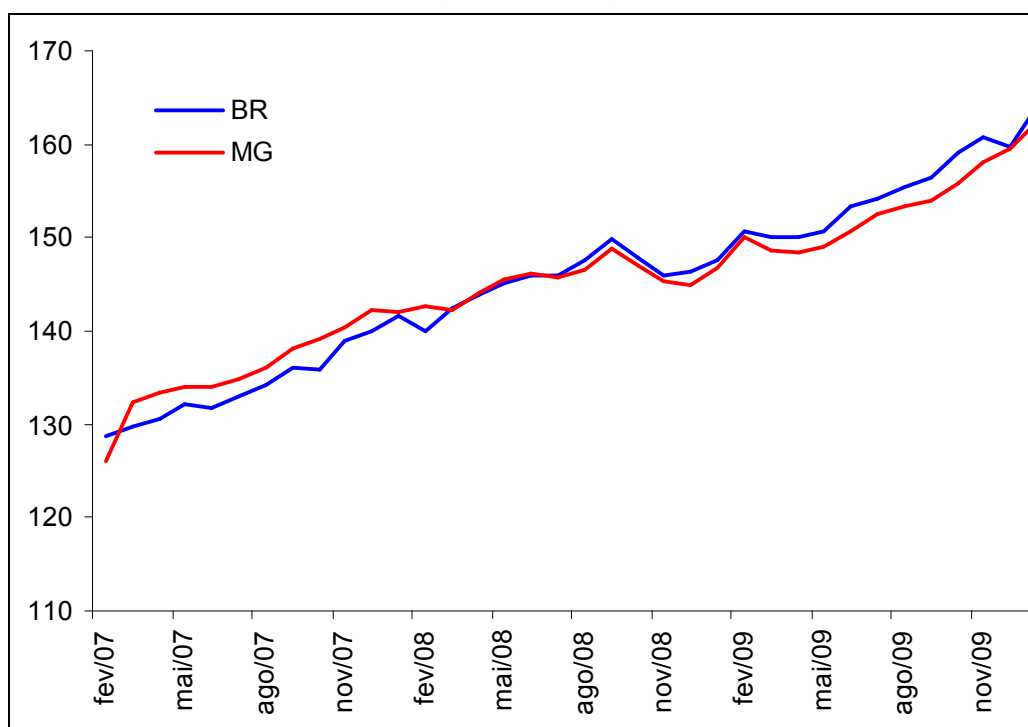
Belo Horizonte, abril de 2010

## PESQUISA MENSAL DO COMÉRCIO

Mês de referência: fevereiro/2010

- De acordo com dados dessazonalizados da Pesquisa Mensal do Comércio (PMC-IBGE), o volume de vendas no comércio varejista mineiro apresentou alta de 0,8% em fevereiro, comparativamente a janeiro. O resultado do mês anterior foi revisado de 1,8% para 2,0%. No Brasil, a expansão das vendas em fevereiro foi de 1,6%, após alta revisada de 3,0% no mês anterior. Inicialmente, a alta estimada para o mês de janeiro foi de 2,7%.
- O gráfico 1 apresenta a evolução do volume de vendas no comércio varejista em Minas Gerais e no Brasil, nos últimos 36 meses. Nota-se que, após uma contração do volume de vendas no final de 2008, o comércio varejista rapidamente recuperou o nível pré-crise. Com a exceção de uma curta acomodação nos meses de março e abril, o setor cresceu continuamente ao longo de 2009, impulsionado pelo crescimento da massa salarial e da expansão do crédito para pessoas físicas. O crescimento neste último período foi tão bom que, no primeiro bimestre de 2010, o volume de vendas no comércio varejista foi 10,6% maior do que no mesmo período de 2009. No Brasil, a alta foi de 11,3%.

GRÁFICO 1 – VOLUME DE VENDAS NO COMÉRCIO VAREJISTA COM AJUSTE SAZONAL  
BRASIL E MINAS GERAIS – 2006-2009  
(BASE: 2003 = 100)



Fonte: Dados básicos: Instituto Brasileiro de Geografia e Estatística (IBGE), Pesquisa Mensal do Comércio (PMC)

- A tabela 1 compara o desempenho do comércio varejista mineiro ao nacional e ao observado nos demais estados das regiões Sudeste e Sul.

**TABELA 1 - VOLUME DE VENDAS NO COMÉRCIO VAREJISTA – INDICADORES SELECIONADOS  
BRASIL E ESTADOS DAS REGIÕES SUL E SUDESTE – FEVEREIRO DE 2010  
(%)**

ESPECIFICAÇÃO	BRASIL	MINAS GERAIS	ESPÍRITO SANTO	RIO DE JANEIRO	SÃO PAULO	PARANÁ	SANTA CATARINA	RIO GRANDE DO SUL
Mês / mês anterior (1)	1,6	0,8	0,5	0,8	1,0	1,0	4,4	1,6
Mensal (2)	12,3	10,9	10,4	10,8	12,0	12,8	11,7	11,5
Acumulado no ano (3)	11,3	10,6	9,0	9,1	11,9	11,7	8,3	10,0
Acumulado em 12 meses (4)	6,9	6,0	0,3	6,0	7,9	6,4	7,3	4,7

Fonte: Dados básicos: Instituto Brasileiro de Geografia e Estatística (IBGE), Pesquisa Mensal do Comércio (PMC)

(1) Com ajuste sazonal. (2) Variação mensal do mês de referência em relação a igual mês do ano anterior. (3) Variação acumulada do período de referência em relação a igual período do ano anterior. (4) Últimos 12 meses em relação ao período de 12 meses imediatamente anterior.

- Entre os sete estados selecionados para análise, quatro apresentaram alta superior à observada em Minas Gerais (1,8%). Destaque para a alta observada em Santa Catarina (4,4%), que recuperou-se da queda de 0,2% observada em janeiro. O Espírito Santo, estado que apresentou o menor crescimento (0,5%) os sete analisados, havia crescido 3,5% em janeiro.
- Em relação a fevereiro de 2009, o comércio varejista apresentou alta de 10,9% em Minas Gerais. Trata-se da quinta maior taxa entre os estados analisados. No país, a alta foi de 12,3%.
- No primeiro bimestre do ano, comparativamente ao mesmo período de 2009, houve alta de 10,6% no volume de vendas no comércio mineiro, e 11,3% no comércio varejista nacional.
- Nos últimos doze meses, na comparação com os 12 meses imediatamente anteriores, o volume de vendas no comércio varejista em Minas Gerais apresentou alta de 6,0%. No Brasil o crescimento foi de 6,9%. Todos os estados apresentaram crescimento no indicador, inclusive o Espírito Santo (0,3%), que em janeiro havia apresentado queda de 0,6%.
- A tabela 2, a seguir, resume as informações a respeito do desempenho em Minas Gerais, em relação ao mesmo mês do ano anterior, de cada uma das atividades que compõem o comércio varejista ampliado.

**TABELA 2 - COMÉRCIO VAREJISTA AMPLIADO - MINAS GERAIS – FEVEREIRO DE 2010  
(%)**

ESPECIFICAÇÃO	TAXA MENSAL (1)	PARTICIPAÇÃO (2)	CONTRIBUIÇÃO (3)
<b>Comércio varejista ampliado</b>	<b>16,6</b>	<b>100,0</b>	<b>100,0</b>
Combustíveis e lubrificantes	10,4	14,2	9,3
Hipermerc., supermerc., prod. alimentícios, bebidas e fumo	8,2	33,5	17,3
Tecidos, vestuário e calçados	10,5	4,6	3,1
Móveis e eletrodomésticos	24,8	6,5	10,2
Art. farmacêuticos, médic., ortopéd., de perfumaria e cosméticos	11,2	3,7	2,6
Livros, jornais, revistas e papelaria	0,1	1,1	0,0
Equip. e mat. para escritório, informática e comunicação	44,5	0,6	1,7
Outros artigos de uso pessoal e doméstico	-4,1	2,6	-0,7
Veículos, motocicletas, partes e peças	29,2	26,7	49,0
Material de construção	18,1	6,5	7,5

Fonte: Dados básicos: Instituto Brasileiro de Geografia e Estatística (IBGE), Pesquisa Mensal do Comércio (PMC)

(1) Mês de referência em relação ao mesmo mês do ano anterior. (2) Estimada pelo autor com base nos dados da PMC. (3) Para a formação da taxa mensal do comércio varejista ampliado.

- Em Minas Gerais, o comércio varejista ampliado apresentou em janeiro alta de 16,6%, na comparação com o mesmo mês de 2008. Para este resultado contribuíram positivamente nove dos dez segmentos do comércio: a exceção ficou por conta do segmento *outros artigos de uso pessoal e doméstico* (-4,1%). Em sentido contrário, destacam-se, tanto nos critérios de magnitude da taxa de crescimento quanto na contribuição para a formação da taxa, os segmentos *veículos, motocicletas, partes e peças* (que cresceu 29,2%), *móveis e eletrodomésticos* (24,8%) e *material de construção* (18,1%). Há em

comum entre eles o fato de terem sido beneficiados com desoneração tributária, por parte do governo federal. Receberam o benefício exatamente pelo fato de que, na hipótese de não o receberem, seriam dos segmentos cujas vendas mais sofreriam, dado a natureza de bem durável de alto valor (veículos, móveis e eletrodomésticos) ou de bem de capital (material de construção). Com efeito, em fevereiro de 2009 estes três segmentos não apresentaram resultados muito bons, na comparação a fevereiro de 2008: queda de 11,6% em *móveis e eletrodomésticos*, queda de 3,7% em *material de construção* e alta de apenas 0,3% em *veículos, motocicletas, partes e peças*. Naquele mês, o segmento de veículos era o único que já havia sido beneficiado com corte de impostos. A redução do IPI ocorreu em março, para alguns materiais de construção, e em abril, no caso dos eletrodomésticos linha-branca em abril.

10. Por fim, o gráfico 2 apresenta a evolução das taxas mensal e acumulada em 12 meses para Minas Gerais, entre setembro de 2006 e setembro de 2009, para o comércio varejista ampliado e as atividades que o compõem.

GRÁFICO 2-A – VOLUME DE VENDAS NO COMÉRCIO VAREJISTA AMPLIADO, POR ATIVIDADES, TAXAS DE CRESCIMENTO MENSAL E ACUMULADA DE 12 MESES (1)  
MINAS GERAIS – FEVEREIRO: 2007- 2010

(Continua)

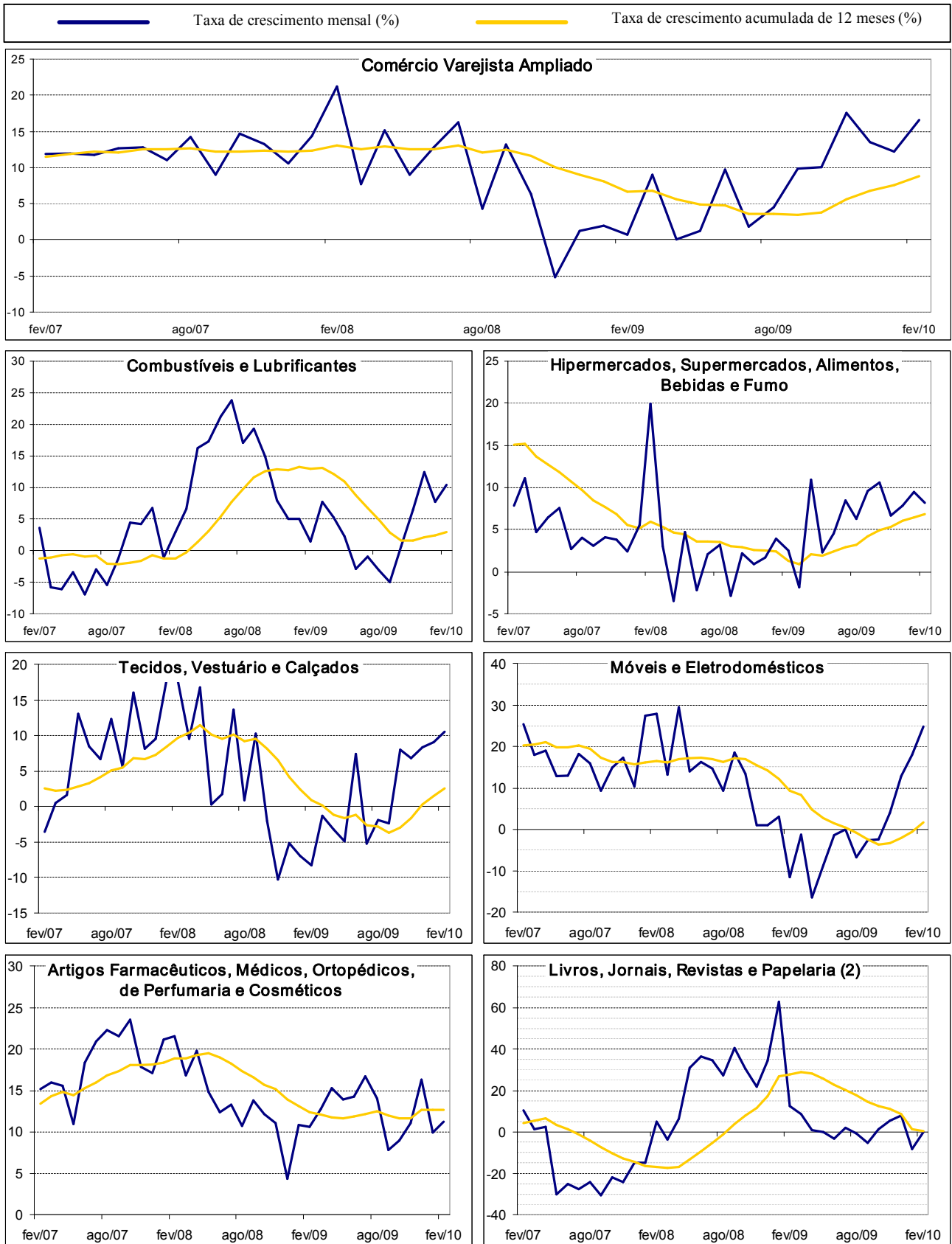
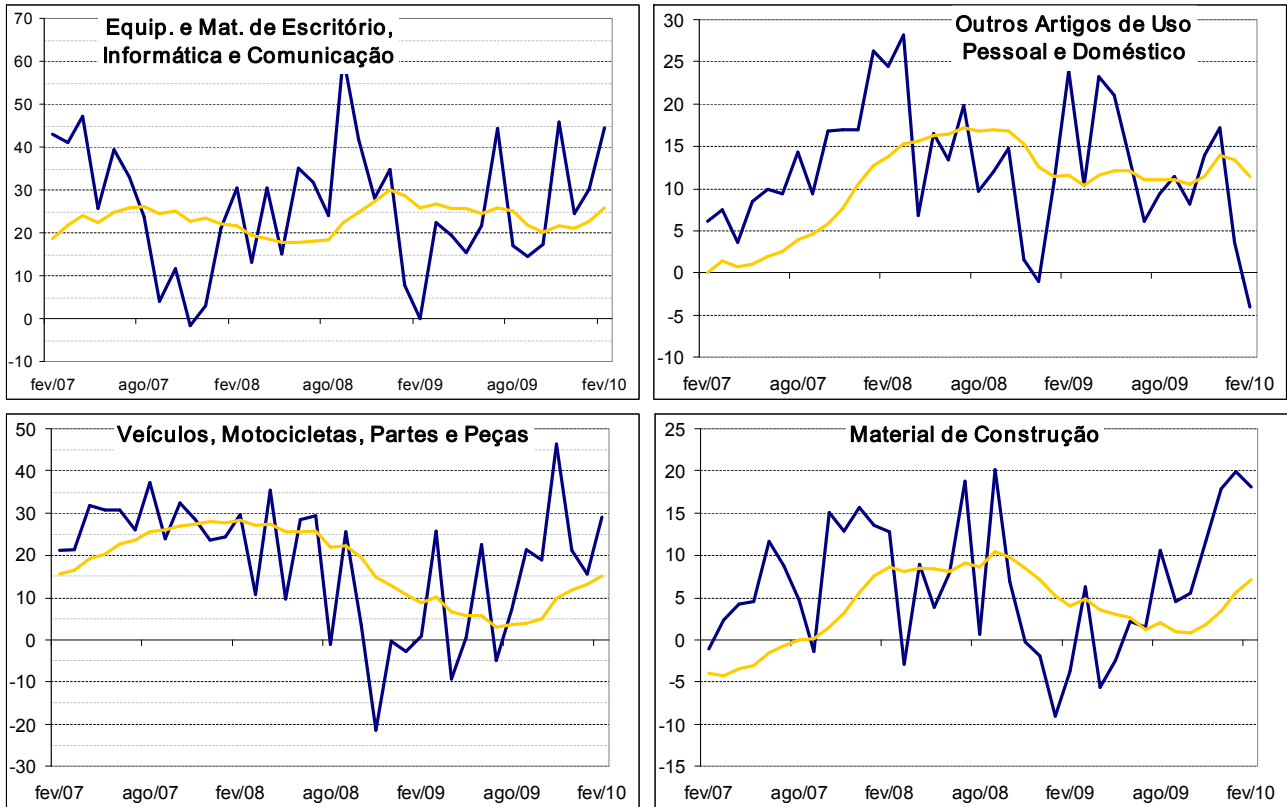


GRÁFICO 2-B – VOLUME DE VENDAS NO COMÉRCIO VAREJISTA AMPLIADO, POR ATIVIDADES, TAXAS DE CRESCIMENTO MENSAL E ACUMULADA DE 12 MESES (1)  
MINAS GERAIS – FEVEREIRO: 2007- 2010

(Conclusão)



Fonte: Dados básicos: Instituto Brasileiro de Geografia e Estatística (IBGE), Pesquisa Mensal do Comércio (PMC)

(1) Taxas de crescimento mensal: em relação ao mesmo mês do ano anterior; Taxas de crescimento acumuladas de 12 meses: média dos últimos 12 meses sobre os 12 meses imediatamente anteriores. (2) Os resultados do setor *livros, jornais, revistas e papeleria* devem ser vistos com cautela, pois recentemente houve um problema com a amostra deste setor em Minas Gerais.

**GOVERNO DO ESTADO DE MINAS GERAIS**  
**GOVERNADOR**

*Aécio Neves da Cunha*

**SECRETARIA DE ESTADO DE PLANEJAMENTO E GESTÃO**  
**SECRETÁRIA**

*Renata Maria Paes de Vilhena*

**FUNDAÇÃO JOÃO PINHEIRO**  
**PRESIDENTE**

*Afonso Henriques Borges Ferreira*

**CENTRO DE ESTATÍSTICA E INFORMAÇÕES**  
**DIRETOR**

*Reginaldo Pinto Nogueira Júnior*

**ASSESSORIA DE COMUNICAÇÃO SOCIAL**  
**ASSESSORA-CHEFE**

*Olívia Bittencourt*

**FICHA TÉCNICA**

**ELABORAÇÃO**

*Pedro Henrique da Silva Castro*

**PROJETO GRÁFICO**

*João Bosco Assunção*

**JORNALISTA RESPONSÁVEL**

*Irene de Fátima Felipe*

*É permitida a reprodução dos dados publicados, desde que citada a fonte.*

**CONTATOS E INFORMAÇÕES**

**FUNDAÇÃO JOÃO PINHEIRO**

**CENTRO DE ESTATÍSTICA E INFORMAÇÕES (CEI)**

Alameda das Acácias, 70 – Bairro São Luís / Pampulha

CEP: 31275-150 - Belo Horizonte - Minas Gerais

Telefones: (31) 3448-9719

[www.fjp.mg.gov.br](http://www.fjp.mg.gov.br)

**SINAIS CONVENCIONAIS**

... Dado numérico não-disponível.

.. Não se aplica dado numérico.

- Dado numérico igual a zero não resultante de arredondamento.

